

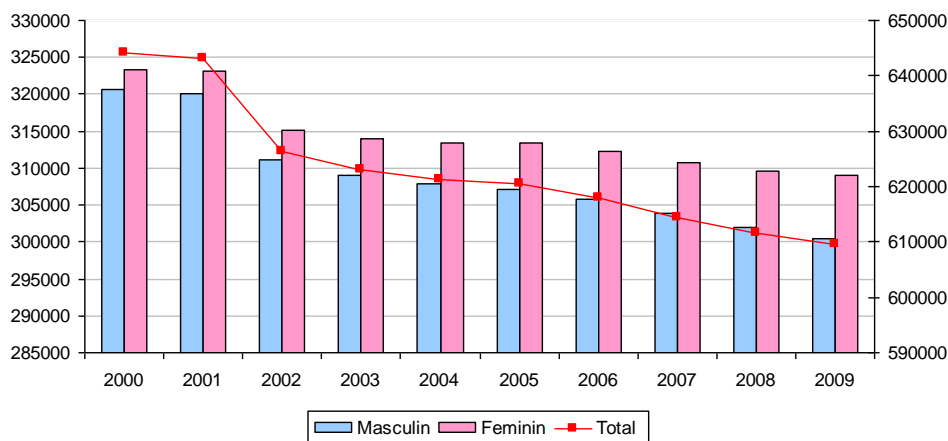
Județul Galați

1. Analiza unor aspecte legate de oferta de forță de muncă

1.1 Evoluții demografice

1.1.1 Evoluția populației totale

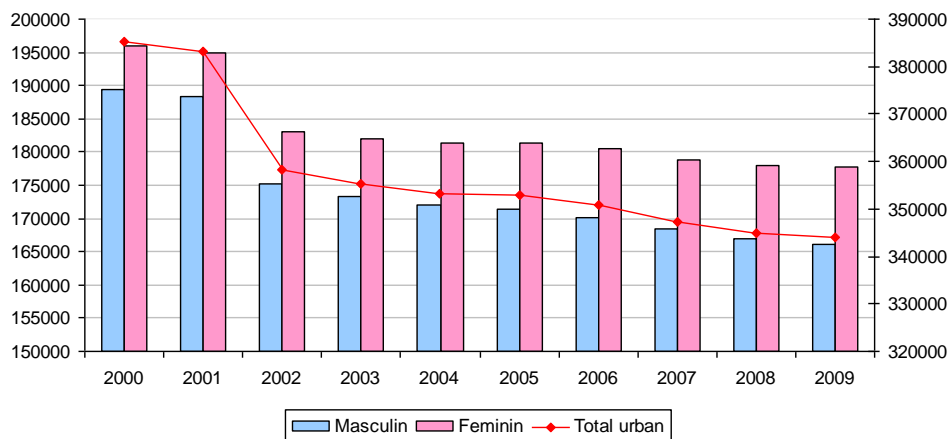
În anul 2009 populația județului Galați reprezenta aproximativ 22% din populația regiunii Sud Est a României, procent care s-a menținut aproximativ constant în perioada 2000-2009. În ceea ce privește efectivul populației acesta a înregistrat o scădere de aproximativ 5.4% în această perioadă. Această scădere a fost mai accentuată pentru populația de sex masculin (ritmul mediu anual de scădere a fost de aproximativ 52% în timp ce efectivul populației de sex feminin a scăzut în medie, anual cu aproximativ 25% pe orizontul 2000-2009). În ceea ce privește structura pe sexe, nu s-au produs schimbări majore, având în vedere faptul că în anul 2009 populația de sex masculin a județului Galați reprezenta 49.3% din efectivul total al județului iar în anul 2000 aproximativ 49.8% din populația totală a județului era reprezentată de bărbați.



Sursa datelor: INS

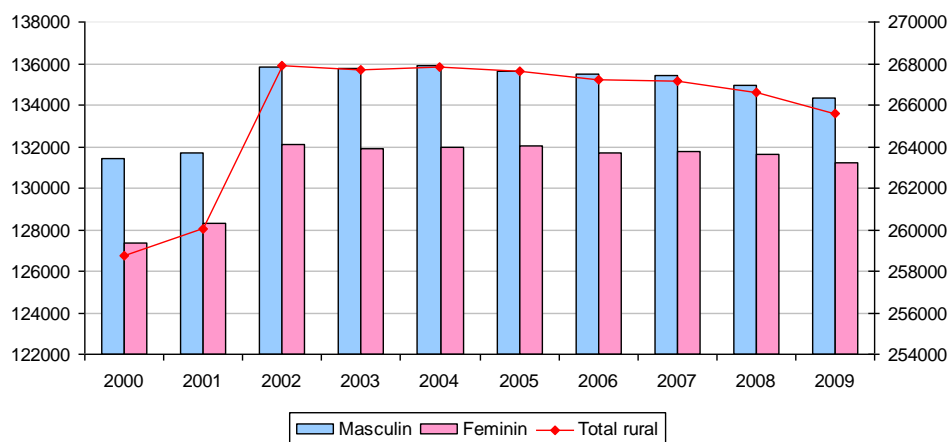
Fig. 1 Evoluția efectivului populației în județul Galați

În anul 2009, populația rezidentă în mediul urban înregistra o pondere de aproximativ 56% , ușor redusă față de anul 2000 (cu aproximativ 4 puncte procentuale). Pe orizontul 2000-2009, efectivul populației urbane a scăzut cu aproximativ 10.4% în timp ce efectivul populației rezidente în mediul rural a crescut cu aproximativ 2.6%.



Sursa datelor: INS

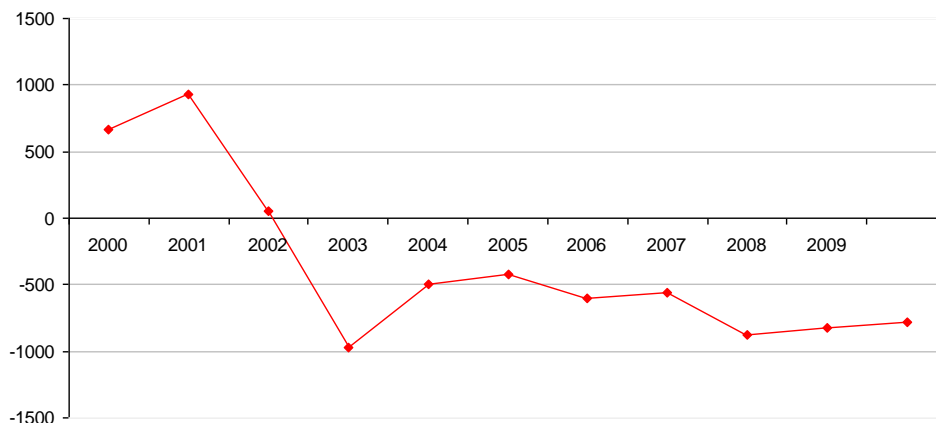
Fig. 2a Evoluția populației județului Galați pe medii de rezidențiale - urban



Sursa datelor: INS

Fig. 2b Evoluția populației județului Galați pe medii de rezidență - rural

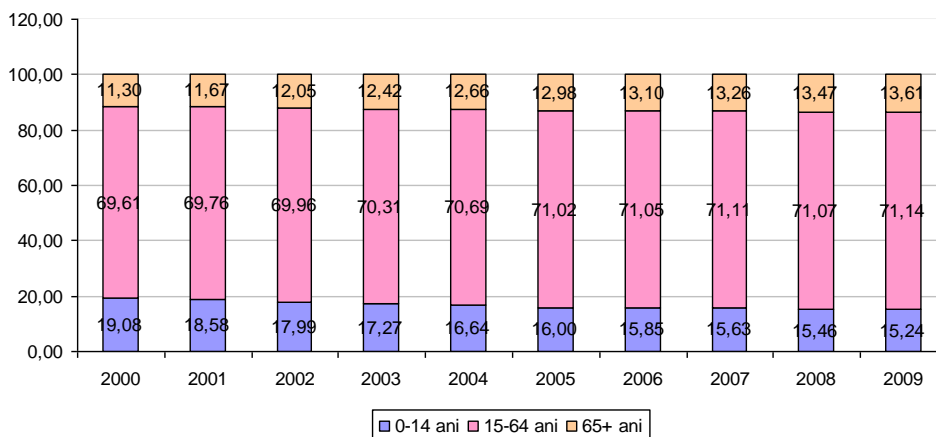
Principalul factor care a determinat scăderea populației județului Galați este sporul natural care începând cu anul 2003 înregistrează valori negative. Din punct de vedere al dinamicii sporului natural cel mai scăzut nivel s-a înregistrat în anul 2003.



Sursa datelor: INS
 Fig. 3 Sporul natural în județul Galați

1.1.2 Evoluția populației pe grupe de vârstă

În județul Galați, în anul 2009, ponderea populației de peste 65 de ani era de aproximativ 13.6%, înregistrând o creștere de aproximativ 2 puncte procentuale față de anul 2000. Această creștere s-a produs în detrimentul ponderii populației din grupa de vârstă 0-14 ani care a înregistrat o scădere de aproximativ 4 puncte procentuale în perioada analizată.



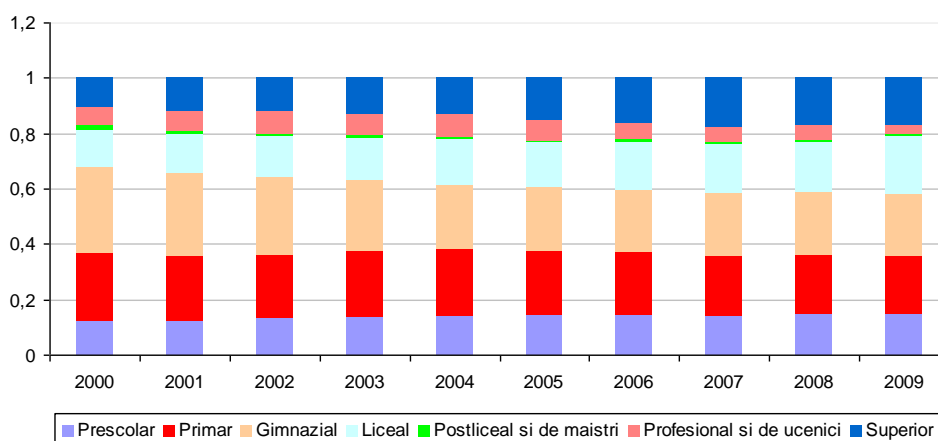
Sursa datelor: INS
 Fig. 4 Evoluția populației județului Galați pe grupe mari de vârstă

De altfel, în timp ce pentru populația de 0-14 ani și 15-64 ani s-au înregistrat reduceri ale efectivelor (cu 30000 și respectiv 15000 persoane), pentru populația din grupa de vârstă 65 ani și peste, s-au înregistrat creșteri ale efectivelor (cu 10000 persoane) în anul 2009 comparativ cu anul 2000.

1.2. Evoluția populației școlare

În perioada 2000-2009, populația școlară la nivelul regiunii Sud s-a aflat pe o curbă descendentă. Efectivele școlare s-au redus cu circa 73 mii persoane (respectiv cu 13%). În județul Galați efectivele școlare s-au redus cu 10% în perioada 2000-2009.

În județul Galați, între 2000 și 2009 s-au înregistrat creșteri ale ponderilor elevilor înscriși în învățământul preșcolar (circa 3 puncte procentuale), liceal (7 puncte procentuale) și superior (6 puncte procentuale) și reduceri pentru celelalte nivele (cea mai semnificativă a fost reducerea cu 8.8 puncte procentuale a ponderii elevilor înscriși în învățământul gimnazial).

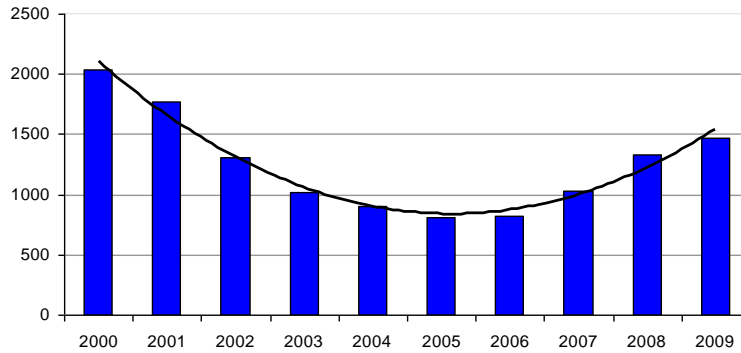


Sursa datelor: INS

Fig. 5 Evoluția structurii populației școlare din județul Galați pe nivele de instruire

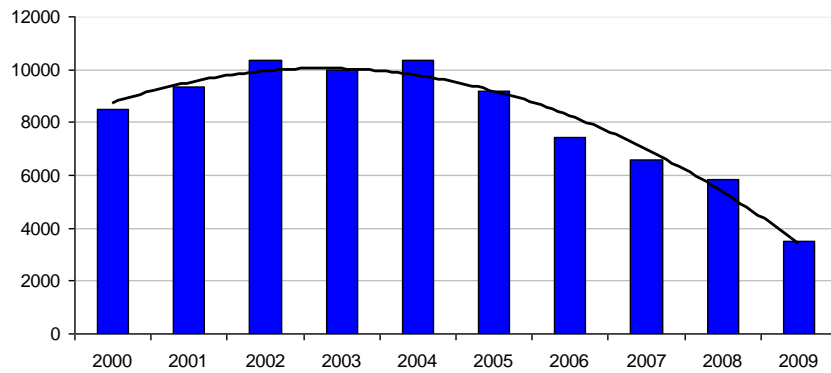
În perioada 2000-2005, efectivul populației școlare din învățământul postliceal și de maistri din județul Galați a scăzut continuu, astfel că în anul 2005 acesta era cu aproximativ 60% mai redusă decât în anul 2000. Însă începând cu anul 2006 a urmat o creștere a numărului de elevi înscriși în învățământul postliceal și de maistri, ajungând în 2009 la o valoare cu 78% mai mare decât în 2006.

Un comportament diferit prezintă însă seria privind evoluția numărului de elevi înscriși în învățământul profesional și de ucenici (fig.7), care se înscrie pe un trend descendent începând cu anul 2004, odată cu prelungirea duratei învățământului obligatoriu la zece ani. În perioada 2004-2009 numărul acestora s-a redus continuu, cea mai pronunțată reducere înregistrându-se în anul 2009 (relativ la anul precedent) când numărul elevilor înscriși în învățământul profesional și de ucenici s-a redus cu aproximativ 40%, pe fondul reducerii efectivului populației din grupa de vârstă 15-19 ani (cu aproximativ 8% față de anul 2008) și a desființării școlilor de arte și meserii.



Sursa datelor: INS

Fig.6 Evoluția populației școlare din învățământul postliceal și maiștri în județul Galați



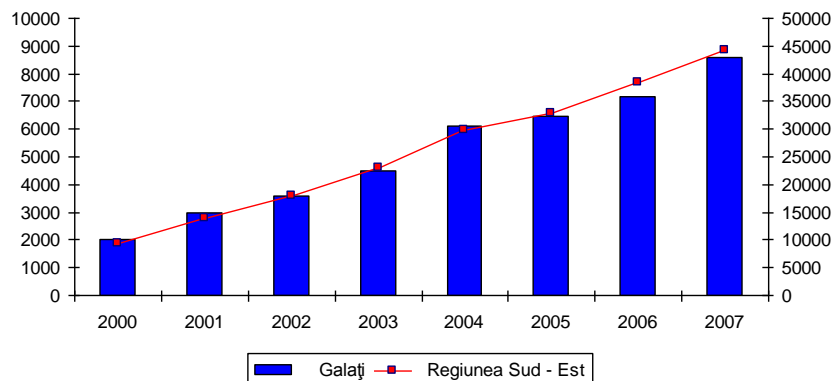
Sursa datelor: INS

Fig.7 Evoluția populației școlare din învățământul profesional și de ucenici în județul Galați

2. Analiza unor aspecte legate de cererea de forță de muncă

2.1 Dinamica economiei la nivelul județului Galați

Dinamica **produsului intern brut** în valori nominale, atât la nivel regional, cât și la nivelul județului a urmat același trend crescător, în perioada 2000-2007 (Fig. 8). Ritmurile de creștere sunt aproximativ aceleași, având o tendință descrescătoare.



Sursa datelor: INS

Fig.8 Evoluția PIB exprimat în prețuri curente

În județul Galați, în anul 2008, cele mai mari ponderi din totalul valorii investițiilor sunt cele înregistrate în: industria prelucrătoare (33%), comerțul cu ridicata și amănuntul (21%), transport, depozitare și comunicații (23%). Comparativ cu anul 2000, ponderea investițiilor în industria prelucrătoare s-a redus cu aproximativ 23 puncte procentuale, în timp ce în celelalte două activități ponderile sunt cu aproximativ 5 puncte procentuale mai mari.

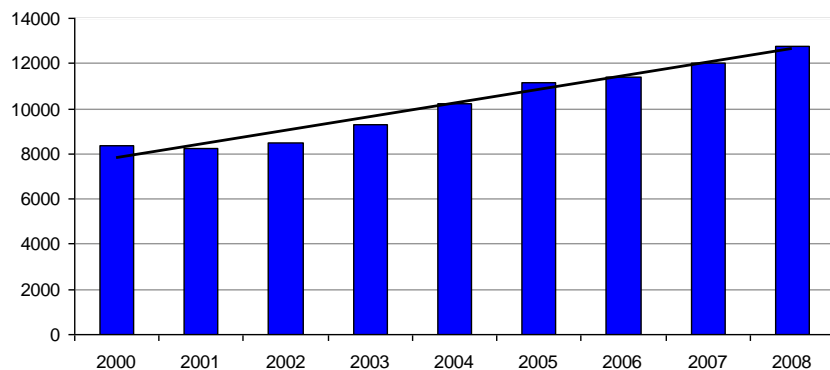
Creșteri (în perioada 2000- 2008) ale ponderii investițiilor, fără variații anuale majore s-au înregistrat în construcții (o creștere de aproximativ 7.7 puncte procentuale între 2000 și 2008) și tranzacții imobiliare (o creștere de aproximativ 2.3 puncte procentuale între 2000 și 2008).

Tabel 1 Structura investițiilor brute pe activitățile economiei naționale (%)

Activitate	2000	2001	2002	2003	2004	2005	2006	2007	2008
Industrie extractivă	0,00	0,00	0,15	0,12	0,08	0,08	0,19	0,32	0,09
Industrie prelucrătoare	56,30	58,40	30,89	55,76	55,10	42,40	26,85	25,08	32,96
Energie electrică și termică, gaze și apă	4,56	0,65	19,57	4,54	4,94	3,27	3,32	5,28	4,86
Construcții	2,41	2,77	3,52	2,79	4,37	5,46	6,71	6,49	10,13
Comerț cu ridicata și cu amănuntul, repararea și întreținerea autovehiculelor și motocicletelor și a bunurilor personale și casnice	15,28	24,14	23,70	17,00	18,61	26,20	19,51	25,85	20,96
Hoteluri și restaurante	0,54	0,49	0,92	2,68	0,73	1,34	1,57	1,10	1,73
Transport, depozitare și comunicații	18,23	9,95	18,81	13,62	12,46	17,72	35,51	29,26	23,39
Tranzacții imobiliare, închirieri și activități de servicii prestate în principal întreprinderilor	2,41	1,31	1,68	2,44	2,83	2,77	5,52	5,76	4,72
Învățământ	...	1,96	0,15	0,12	0,08	0,08	0,06	0,24	0,14
Sănătate și asistență socială	...	0,16	0,15	0,23	0,16	0,25	0,31	0,20	0,42
Alte activități de servicii colective, sociale și personale	0,27	0,16	0,46	0,70	0,65	0,42	0,44	0,41	0,61

Sursa datelor: INS

În ceea ce privește numărul de firme înființate în județul Galați, remarcăm un trend crescător în perioada 2000-2008 (Fig. 9), astfel că în anul 2008 acest număr este cu 53% mai mare decât în anul 2000.



Sursa datelor: INS

Fig. 9 Dinamica numărului de firme înregistrate în județul Galați

Dintre firmele active în 2008, în ceea ce privește tipul activității CAEN (Tabel 2), la nivelul județului Galați, majoritatea își desfășurau activitatea în comerț (51%), pe locul doi plasându-se, la distanță mare, activitățile de tranzacții imobiliare (12%), urmate de industria prelucrătoare (10 %).

Tabel 2 Structura firmelor pe tipuri de activități ale economiei naționale în anul 2008

Activitate	Județul Galați (%)	Regiune Sud Est (%)
Agricultura, vanatoare si silvicultura	2,46	3,51
Pescuit si piscicultura	0,06	0,19
Industria extractiva	0,10	0,16
Industria prelucratoare	10,31	11,19
Energie electrica si termica, gaze si apa	0,07	0,13
Constructii	8,10	7,85
Comert	51,03	44,83
Hoteluri si restaurante	4,51	5,10
Transporturi, depozitare si comunicatii	6,00	8,29
Intermedieri financiare	1,26	1,17
Tranzactii imobiliare si alte servicii	11,86	12,79
Invatamant	0,46	0,43
Sanatate si asistenta sociala	1,32	1,79
Alte activitati ale economiei nationale	2,45	2,57

Sursa datelor: INS

Comparativ cu anul 2000, cele mai semnificative variații au avut loc în următoarele activități: comerț (o reducere de aproximativ 22 puncte procentuale), Tranzacții

imobiliare (o creștere de aproximativ 8.3 puncte procentuale), Construcții (o creștere cu aproximativ 5.6 puncte procentuale).

Pe clase de mărime, unitățile cu până la 10 salariați sunt majoritare, reprezentând în anul 2008, la nivelul județului Galați, 89.3% din totalul firmelor. Nu există variații semnificative față de anul 2000 în ceea ce privește aceste ponderi, în anul 2008, doar 36 din cele 12741 firme ale județului Galați, având peste 250 de salariați. În ceea ce privește sectoarele de activitate, județul Galați este considerat un important centru industrial al țării, principalele sectoare industriale fiind considerate metalurgia și construcțiile navale.

Tabel 3 Structura firmelor pe clase mărime, în anul 2008

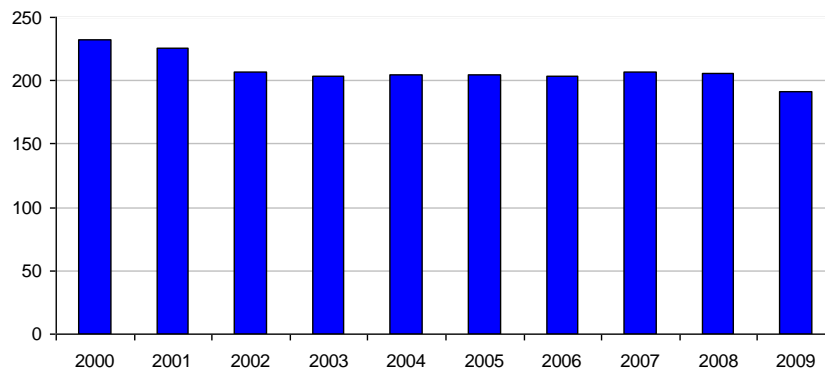
	România %	Total regiune %	Galați %
0-9 salariați	89,2	89,71	89,31
10-49 salariați	8,67	8,32	8,44
50-249 salariați	1,79	1,69	1,97
peste 250 de salariați	0,34	0,28	0,28

Sursa datelor: INS

2.2 . Evoluția populației ocupate

În anul 2009, efectivul populației ocupate din județul Galați reprezenta aproximativ 19% din efectivul populației ocupate la nivelul regiunii Sud Est (cu aproximativ 2 puncte procentuale mai puțin decât în anul 2000).

Evoluția populației ocupate în județul Galați indică un trend descrescător, între anii 2000 - 2008 înregistrându-se o scădere cu 11 % a efectivului populației ocupate.

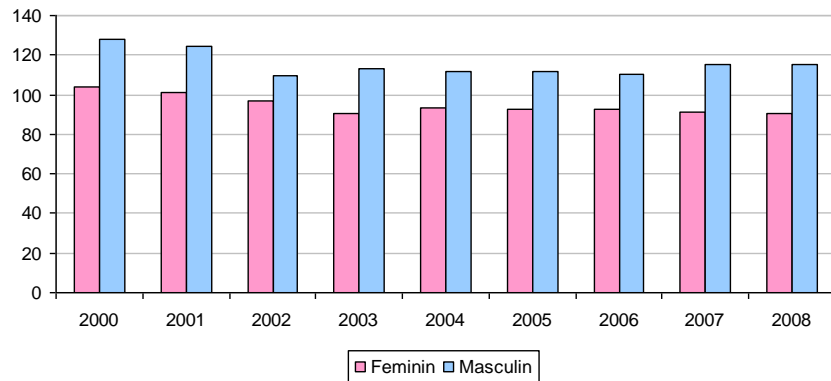


Sursa datelor: INS

Fig. 10 Evoluția populației ocupate în județul Galați (mii persoane)

Nu există diferențe majore în ceea ce privește această evoluție pentru populația feminină și cea masculină. Dacă efectivul populației ocupate de sex feminin a scăzut cu 12.6% între 2000 și 2008, cel al populației ocupate de sex masculin a scăzut cu 9.9%. În perioada 2000-2003 s-au înregistrat reduceri semnificative ale efectivului populației

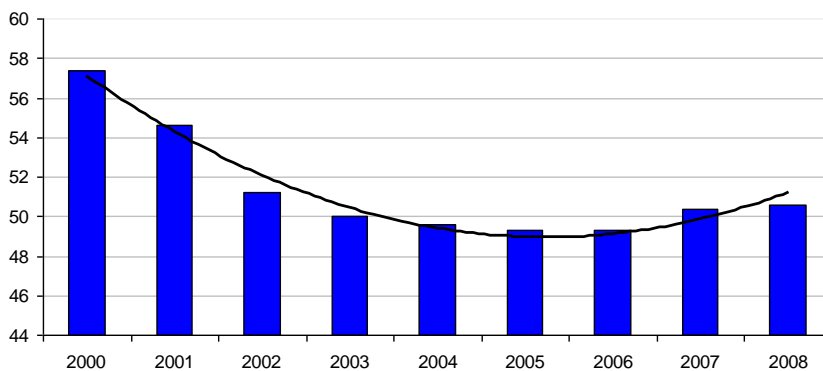
ocupate indiferent de sex însă modificările relative au fost mai pronunțate pentru populația de sex feminin: ritmul mediu de descreștere a fost de 4% în timp ce pentru populația de sex masculin a fost de 3%.



Sursa datelor: INS

Fig.11 Evoluția efectivului populației ocupate civile pe sexe în județul Galați (mii persoane)

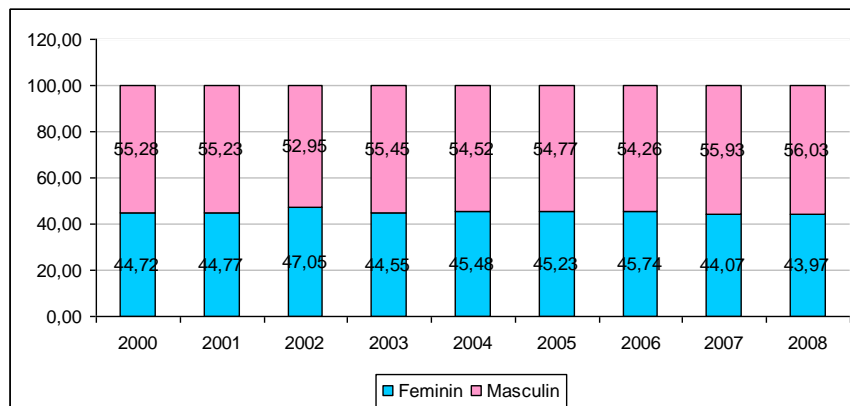
La nivelul regiunii Sud Est, ratele de ocupare au scăzut de la 60.8% în 2000 la 57.5% în 2008, adică o reducere de 3.3 puncte procentuale. În județul Galați, rata de ocupare a înregistrat o scădere de 6.8 puncte procentuale în perioada 2000-2008.



Sursa datelor: INS

Fig. 12 Rata de ocupare la nivelul județului Galați

În anul 2008 populația ocupată de sex masculin reprezenta aproximativ 56% din totalul populației ocupate civile din județul Galați. Această ponderea a populației de sex masculin s-a menținut aproximativ constantă în perioada 2000-2008.



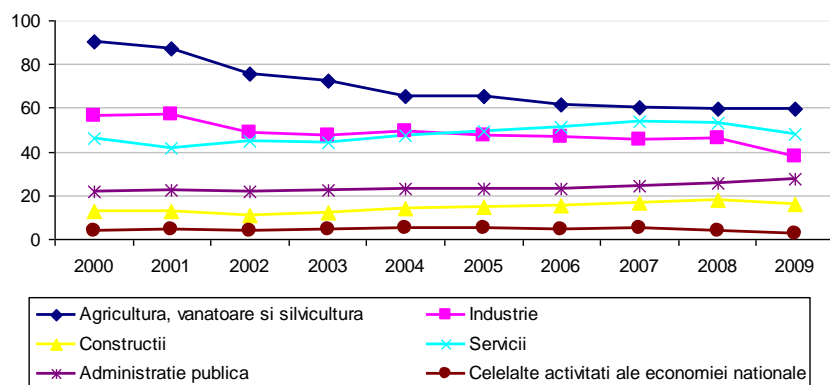
Sursa datelor: INS

Fig. 13 Evoluția structurii populației ocupate civilă pe sexe în județul Galați

Există anumite diferențe în ceea ce privește dinamica efectivului populației ocupate în principalele sectoare economice (Fig. 14).

Astfel, în județul Galați, efectivul populației ocupate în agricultură a scăzut între 2000 și 2009 cu 34%. Scăderi ale numărului persoanelor ocupate s-au înregistrat și în industrie (cu 17.6% în 2009 față de 2000), celelalte sectoare confruntându-se cu creșteri:

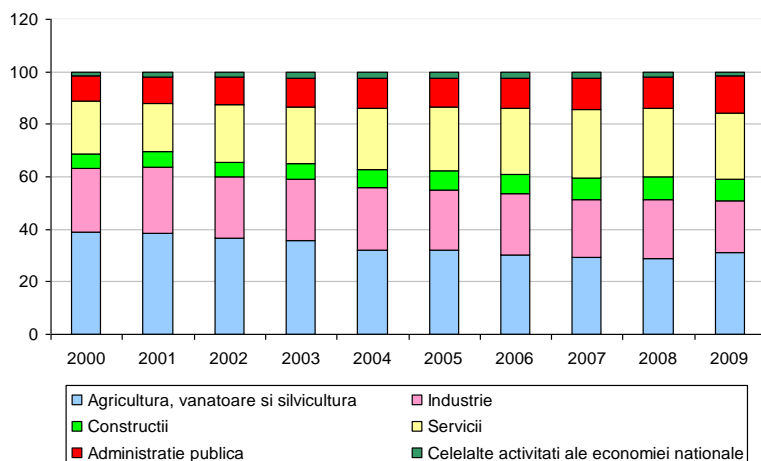
- o creștere cu aproximativ 27 % în construcții
- o creștere cu aproximativ 5% în servicii
- o creștere cu aproximativ 24% în administrație publică



Sursa datelor: INS

Fig. 14 Evoluția populației ocupate pe sectoare de activitate în județul Galați

În ceea ce privește structura populației ocupate pe sectoare de activitate, cea mai mare pondere este deținută de agricultură: în anul 2009, 31% din populația ocupată județului Galați provenind din acest sector. Această pondere este cu aproximativ 8 puncte procentuale mai mică decât cea înregistrată în anul 2000. În anul 2009, populația ocupată în Servicii are o pondere de aproximativ 25 % (cu 5 puncte procentuale mai mult decât în anul 2000) iar cea ocupată în Industrie de aproximativ 20% (înregistrând o scădere de aproximativ 4.6 puncte procentuale față de anul 2000).



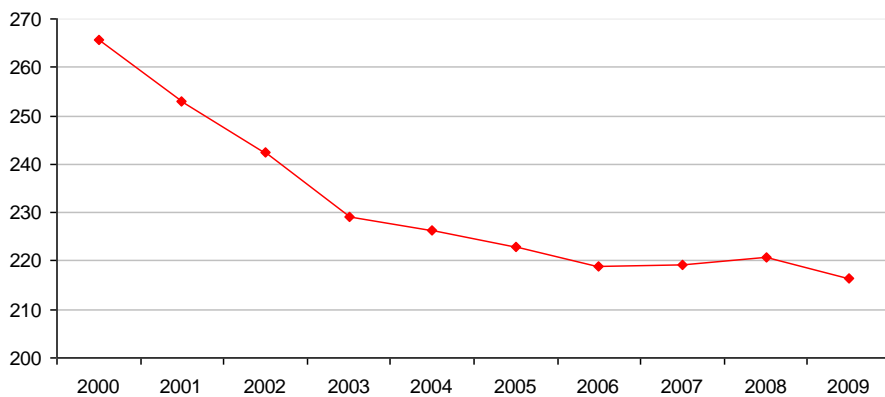
Sursa datelor: INS

Fig. 15 Structura populației ocupate pe sectoare de activitate în județul Galați

2.3 Evoluția populației active civile

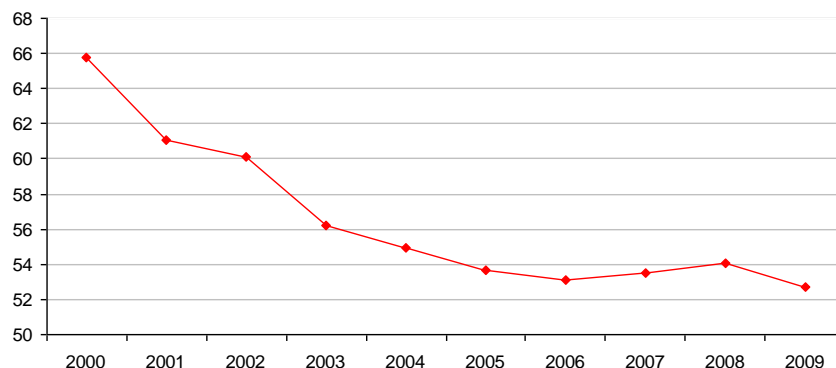
Evoluția ratelor de activitate în regiunea Sud Est s-a plasat pe un trend descrescător, evoluând de la 68.6% în anul 2000 la 59.6% în 2009, respectiv o pierdere de 9 puncte procentuale. Pe sexe, ratele de activitate s-au redus mai semnificativ pentru femei (cu 11 puncte procentuale) decât pentru bărbați (6.7 puncte procentuale), această evoluție fiind similară evoluțiilor de la nivel național, caracterizate de o accentuare a inactivității în rândul femeilor, fie prin creșterea perioadei pe care acestea o petrec în învățământul inițial, fie prin tendința accentuată a acestora de a deveni casnice.

În județul Galați, efectivul populației active civile a scăzut în perioada 2000-2009 cu 18.5 %, iar rata de activitate a scăzut cu 13 puncte procentuale. Nu există o diferență semnificativă între cele două sexe în ceea ce privește reducerea ratei de activitate în sensul că rata de activitate pentru populația de sex masculin s-a redus cu 14.1 puncte procentuale în timp ce cea de sex feminin s-a redus cu 14.7 puncte procentuale.



Sursa datelor: INS

Fig. 16 Populația activă civilă (mii persoane)



Sursa datelor: INS

Fig. 17 Rata de activitate a resurselor de munca

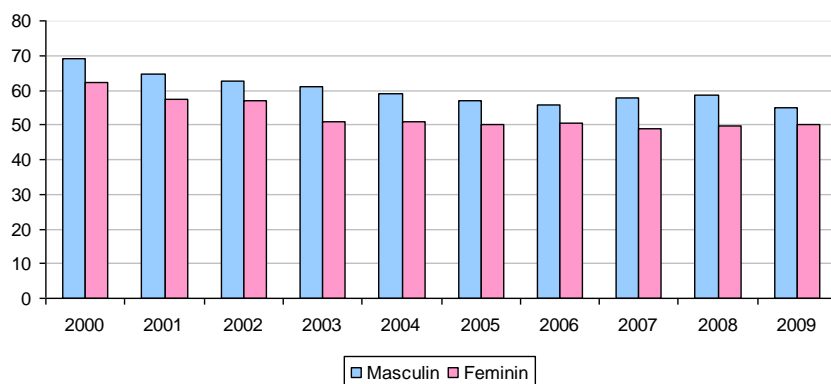
De asemenea, analiza evoluției ratei de activitate pe orizontul 2000-2009 indică un comportament diferențiat pe cele două sexe, ilustrat de variațiile anuale diferite (Tabel 4).

Comparând ratele de activitate din 2009 cu cele din 2000 observăm că scăderea înregistrată de populația de sex feminin diferă cu 2 puncte procentuale față de cea de sex masculin, scăderea mai accentuată manifestându-se în rândul bărbaților. Diferențe majore între cele două sexe apar în anul 2003 (comparativ cu anul 2002) când rata de activitate a populației de sex feminin a scăzut cu șase puncte procentuale față de anul 2002 în timp ce pentru populația de sex masculin rata a scăzut cu mai puțin de două puncte procentuale. În ceilalți ani, reducerile anuale sunt mai pronunțate pentru bărbați, o diferență semnificativă înregistrându-se în anul 2009 (față de anul anterior), aceasta arătând că cele mai afectate de criză au fost ramurile economice tradițional masculine ale acestui județ.

Tabel 4 Modificări absolute cu bază în lanț ale ratei de activitate (puncte procentuale)

	2001/ 2000	2002/ 2001	2003/ 2002	2004/ 2003	2005/ 2004	2006/ 2005	2007/ 2006	2008/ 2007	2009/ 2008
Masculin	-4,50	-1,90	-1,90	-2,10	-1,70	-1,50	2,00	0,80	-3,30
Feminin	-4,80	-0,20	-6,00	-0,30	-0,70	0,30	-1,40	0,50	0,50

Sursa datelor: INS

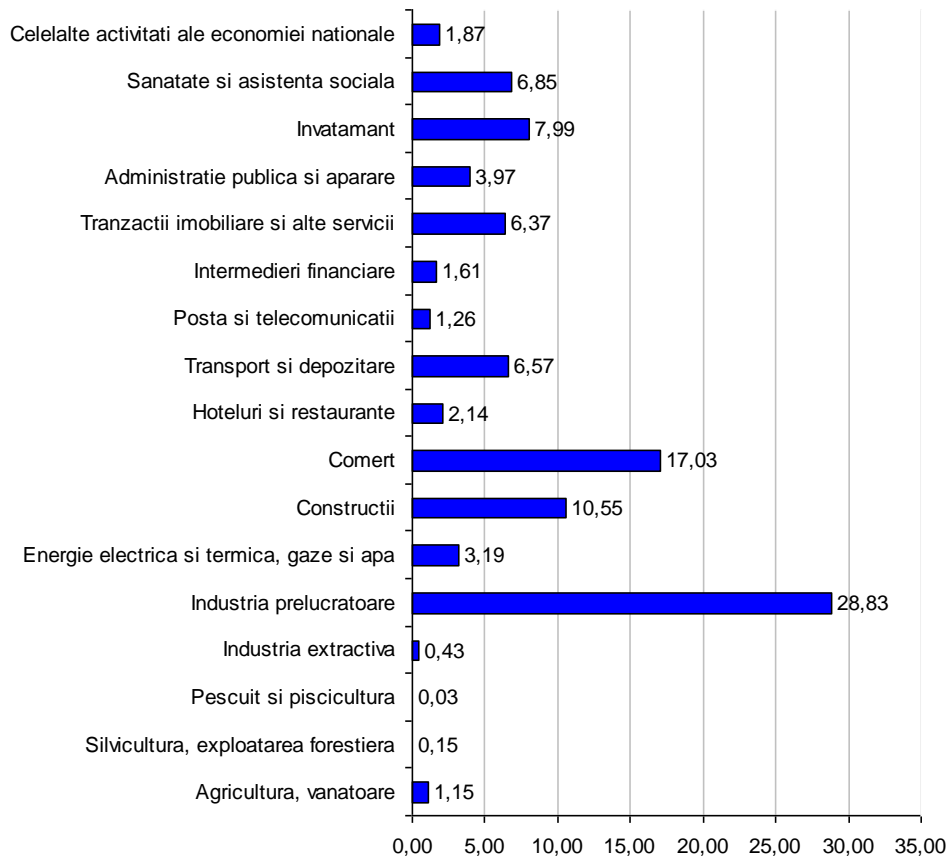


Sursa datelor: INS

Fig. 18 Rata de activitate a resurselor de muncă pe sexe

2.4 Structura numărului de salariați

În anul 2008, în unitățile locale active, salariații sunt preponderenți în industria prelucrătoare (28.83% din total salariați). Activitatea Comerț este cea de-a doua activitate din punct de vedere al ponderii salariaților (17.03%).

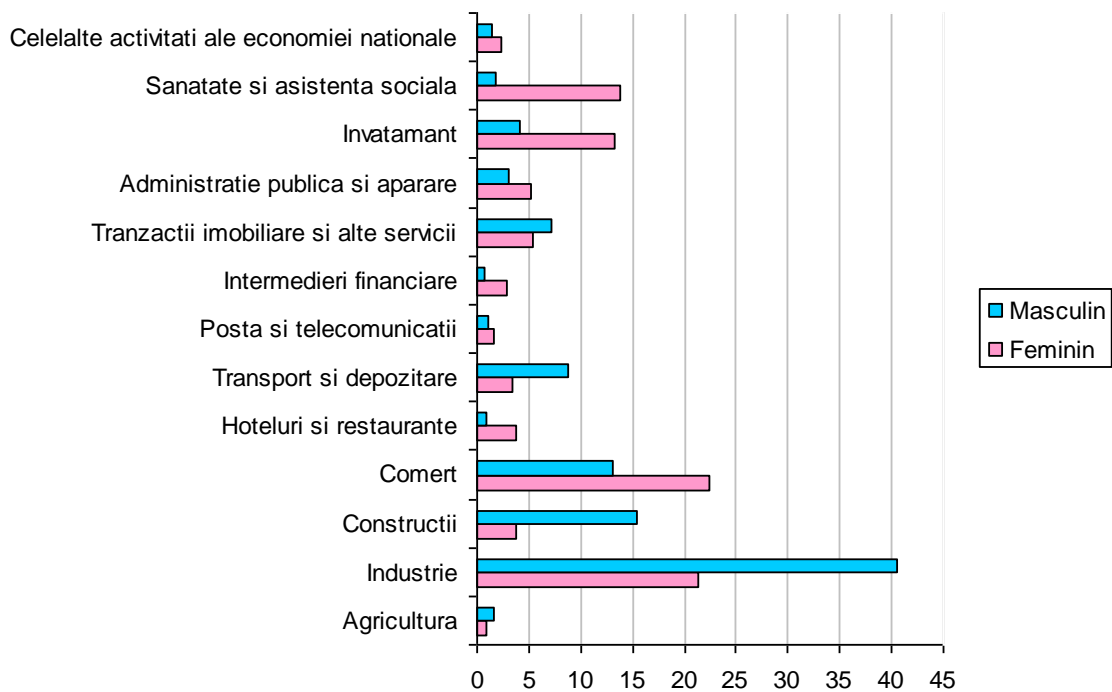


Sursa datelor: INS

Fig. 19 Structura numărului de salariați pe activitățile economiei naționale în 2008

Din analiza structurii numărului de salariați pe activități și sexe în anul 2008 (Fig. 20), se constată că 40% din salariații de sex masculin ai județului Galați se regăsesc în industrie, 15% în construcții și 13% în comerț. Comparativ cu anul 2000, a scăzut ponderea salariaților de sex masculin din agricultură cu aproximativ 3 puncte procentuale, cu 6.6 puncte procentuale a celor angajați în industrie și cu 3.8 puncte procentuale a celor din Transport și depozitare. Creșteri ale ponderilor salariaților de sex masculin s-au înregistrat în construcții (cu 3 puncte procentuale) și comerț (cu 4.8 puncte procentuale). În ceea ce privește salariatele (de sex feminin), în anul 2008, 22% sunt

angajate în comerț, 21% în industrie, 13% în învățământ (cu 9 puncte procentuale mai mult decât salariații de sex masculin) și 13% în sănătate (cu 12 puncte procentuale mai mult decât pentru salariații de sex masculin). Comparativ cu anul 2000, cea mai semnificativă modificare este cea înregistrată de ponderea femeilor angajate în industrie, unde scăderea a fost de aproximativ 9 puncte procentuale. Și în rândul salariaților de sex masculin, activitatea cu cele mai pronunțate reduceri a fost industria, ponderea acestora reducându-se cu aproximativ 6.6 puncte procentuale (în anul 2008 comparativ cu anul 2000). Modificările înregistrate în structura numărului de salariați arată că persoanele de sex feminin s-au orientat către comerț în timp ce salariații de sex masculin s-au orientat către construcții și comerț.

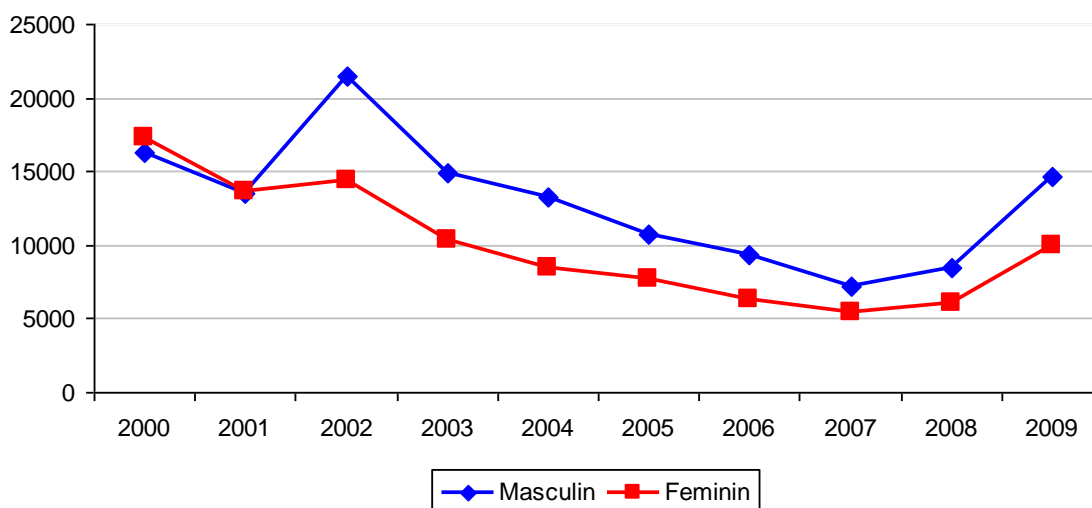


Sursa datelor: INS

Fig. 20 Structura numărului de salariați pe sexe și activități în anul 2008

2.5 Analiza șomajului la nivelul județului Galați

În anul 2009 populația șomeră din județul Galați reprezenta aproximativ 26% din populația șomeră a regiunii Sud Est, numărând 24,5 mii persoane, cu aproximativ 70% mai mulți decât în 2008 dar cu aproximativ 27% mai puțini decât în 2000. Această creștere față de anul 2008 a fost mai mare pentru populația de sex masculin care a înregistrat o creștere de 74% față de populația șomeră de sex feminin unde creșterea a fost de 62% (Tabel 4).



Sursa datelor: INS

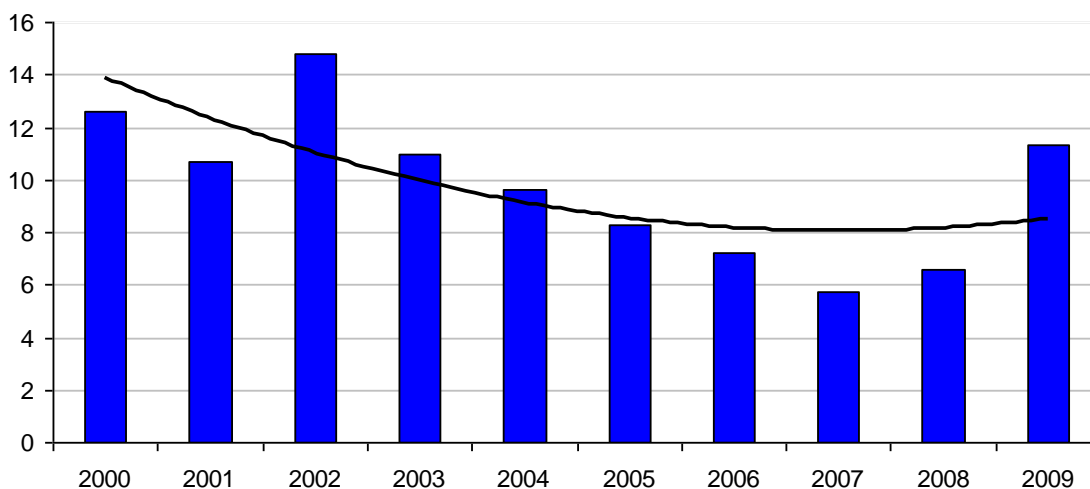
Fig. 21 Evoluția numărului șomerilor înregistrați în județul Galați pe sexe

Tabel 5 Modificări relative ale numărului șomerilor înregistrați în județul Galați (față de anul precedent) %

	2001	2002	2003	2004	2005	2006	2007	2008	2009
Masculin	-17,00	58,59	-30,17	-11,46	-18,83	-13,00	-23,32	17,61	73,57
Feminin	-20,99	5,33	-28,38	-17,81	-9,30	-17,33	-14,80	12,67	62,47

Sursa datelor: INS

În județul Galați, în anul 2009, comparativ cu anul 2000, rata șomajului a fost cu 2.3 puncte procentuale mai mare, iar comparativ cu ultimul an de creștere economică, 2008, creșterea ratei șomajului a fost de 4.7 puncte procentuale. Cu toate acestea, rata șomajului înregistrată în 2009 nu ajunge la nivelul celei din 2002 (este cu 3.5 puncte procentuale mai mică). În 2002, ca urmare a privatizării combinatului siderurgic SIDEX Galați, rata șomajului a ajuns la 14.8%, privatizările aducând după sine o re tehnologizare și implicit disponibilizări și creșterea șomajului. Din 2008 însă, odată cu resimțirea efectelor crizei economice și financiare județul se confruntă din nou creșteri ale ratei șomajului.



Sursa datelor: INS

Fig.22 Evoluția ratei șomajului în județul Galați

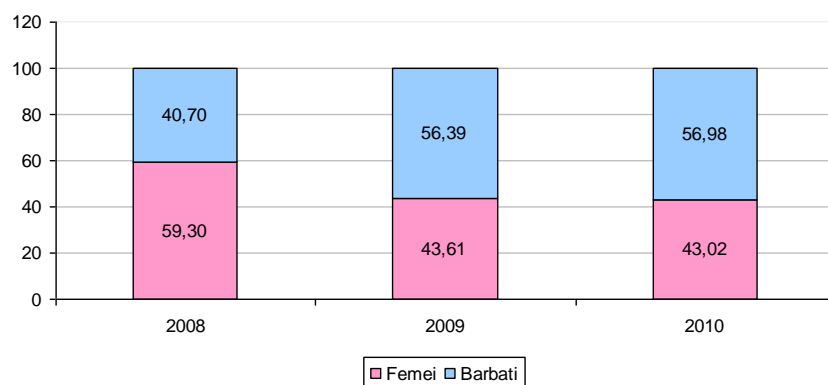
Rata șomajului pentru populația de sex masculin este cu excepția anilor 2000 și 2001 cu până la 3.5 puncte procentuale peste cea a populației de sex feminin.



Sursa datelor: INS

Fig. 23 Evoluția ratei șomajului pe sexe în județul Galați

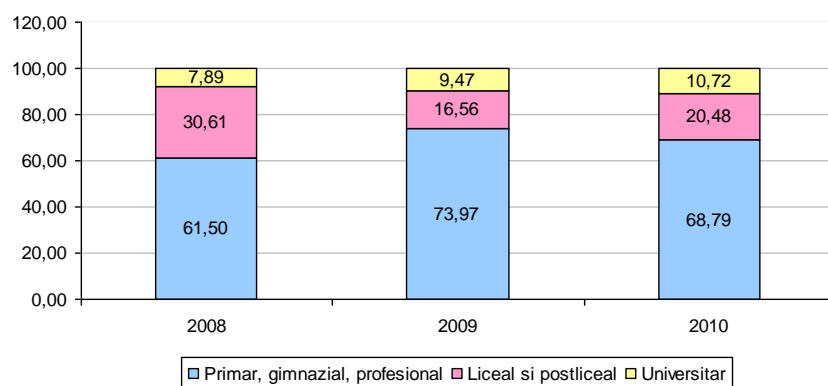
La 30 septembrie 2010, numărul șomerilor care au beneficiat de indemnizație de șomaj de 75% din salariul minim brut pe țară, a fost de 7460 persoane, adică cu 1084 persoane mai puțin decât la aceeași dată a anului 2009, însă cu 6003 persoane mai mare decât la 30 septembrie 2008. Referitor la ponderea persoanelor șomere de sex feminin care au beneficiat de această indemnizație, a avut loc o scădere cu aproximativ 16 puncte procentuale între 2008 și 2010 astfel că în anul 2010, aproximativ 57% din șomerii care au beneficiat de indemnizație de șomaj de 75% din salariul minim brut pe țară au fost bărbați.



Sursa datelor: Buletin statistic trimestrial în domeniul muncii și protecției sociale,
<http://www.mmuncii.ro/>

Fig. 24 Structura numărului șomerilor care au beneficiat de indemnizație de șomaj de 75% din salariul minim brut pe țară, pe sexe (la 30 septembrie)

În ceea ce privește structura pe niveluri de pregătire a numărului de șomeri care au beneficiat de indemnizație de șomaj de 75% din salariul minim brut pe țară, pe primul loc sunt șomerii cu nivel de educație primar, gimnazial sau profesional. La 30 septembrie 2010, aproximativ 69% dintre șomerii care au beneficiat de o astfel de indemnizație aveau nivel de pregătire primar, gimnazial sau profesional. Comparativ cu anul 2009 s-a înregistrat o ușoară scădere a ponderii acestora (cu aproximativ 5 puncte procentuale), în favoarea ponderii șomerilor cu studii liceale și postliceale care a crescut cu circa 4 puncte procentuale.



Sursa datelor: Buletin statistic trimestrial în domeniul muncii și protecției sociale,
<http://www.mmuncii.ro/>

Fig. 25 Structura numărului șomerilor care au beneficiat de indemnizație de șomaj de 75% din salariul minim brut pe țară, pe nivele de pregătire (la 30 septembrie)

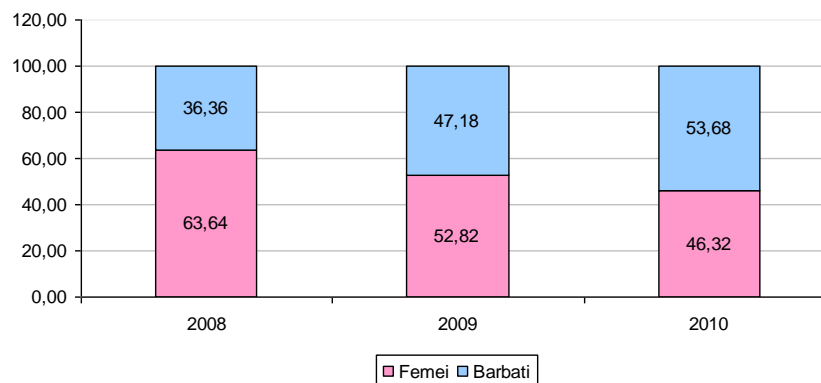
Dintre șomerii cu studii superioare care au beneficiat de indemnizație de șomaj de 75% din salariul minim brut pe țară, la 30 septembrie 2010, 50% sunt femeii. De asemenea, la aceeași dată în anul 2009 șomerii de sex feminin cu studii superioare care

au beneficiat de această indemnizație dețineau o pondere ușor mai mare decât a acelor de sex masculin - 53%.

În ceea ce privește distribuția pe sexe a șomerilor cu nivel de pregătire liceal sau postliceal, care au beneficiat de indemnizație de șomaj de 75% din salariul minim brut pe țară, la 30 septembrie 2010 există un dezechilibru de gen, șomerii de sex feminin reprezentând 74% din numărul total al șomerilor cu o astfel de indemnizație. Însă această pondere deținută de femei a suferit o scădere față de anul 2007 (la 30 septembrie) când avea o valoare de aproape 80%. Procentul ridicat al femeilor cu studii liceale aflate în șomaj arată pe de o parte rolul pe care combinatul siderurgic Galați îl joacă la nivelul economiei județului Galați, iar pe de altă parte faptul că ruta liceală, de regulă pe filieră teoretică este în fond o capcană pentru absolventele de sex feminin, care termină învățământul mediu și intră pe piața muncii fără nici o calificare.

La 30 septembrie 2010, numărul șomerilor care au beneficiat de indemnizație de șomaj de 50% din salariul minim brut pe țară era de 665 persoane dintre care 46% erau femei. În anul 2009 la aceeași dată numărul șomerilor care au beneficiat de această indemnizație era de 1011. Ca și în cazul șomerilor care au beneficiat de indemnizație de șomaj de 75% din salariul minim brut pe țară, se constată o diferență majoră între acești ani și anul 2008, când numărul șomerilor din această categorie era 341 persoane.

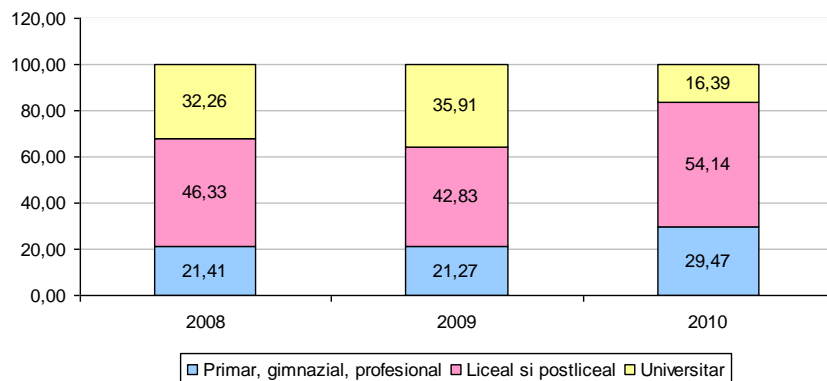
Repartizarea pe sexe a șomerilor care au beneficiat de indemnizație de șomaj de 50% din salariul minim brut pe țară, pe sexe (la 30 septembrie) indică o creștere numărului șomerilor de sex masculin ce beneficiază de această indemnizație, astfel că în anul 2010 aproximativ 54% dintre acești șomeri erau bărbați.



Sursa datelor: *Buletin statistic trimestrial în domeniul muncii și protecției sociale*, <http://www.mmuncii.ro/>

Fig. 26 Structura numărului șomerilor care au beneficiat de indemnizație de șomaj de 50% din salariul minim brut pe țară, pe sexe (la 30 septembrie)

La 30 septembrie 2010, șomerii cu nivel de pregătire liceal și postliceal care au beneficiat de indemnizație de șomaj de 50% din salariul minim brut pe țară reprezentau aproximativ 54% numărul total al șomerilor ce au beneficiat de o astfel de indemnizație. Comparativ cu situația în care indemnizația era de 75% din salariul minim brut, se remarcă o pondere mult mai mare a șomerilor cu studii liceale și postliceale și superioare ce beneficiază de indemnizație. Și în cazul acestei indemnizații șomerii de sex feminin cu studii superioare sunt majoritari (64% în anul 2010, 72% în anul 2008)

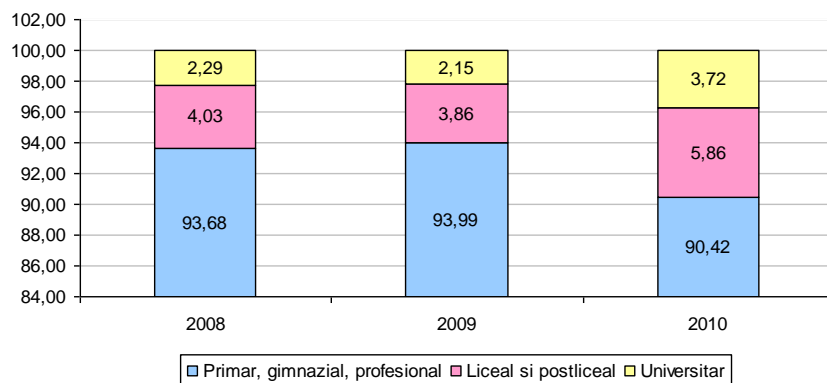


Sursa datelor: Buletin statistic trimestrial în domeniul muncii și protecției sociale,
<http://www.mmuncii.ro/>

Fig. 27 Repartizarea pe nivele de instruire a numărului șomerilor care au beneficiat de indemnizație de șomaj de 50% din salariul minim brut pe țară, pe nivele de educație (la 30 septembrie)

Județul Galați este unul dintre județele din România cu cea mai mare pondere a șomerilor neindemnizați în numărul total al șomerilor (64%) la 30 septembrie 2010.

La 30 septembrie 2010, numărul șomerilor neindemnizați era de 14207 persoane, cu 3431 mai multe decât în anul 2008 la aceeași dată și cu 975 mai multe decât în anul 2009. În toți cei trei ani ponderea femeilor în total șomeri neindemnizați a fost în jur de 44%. Cea mai mare parte a șomerilor neindemnizați sunt persoane cu studii primare, gimnaziale sau profesionale (aproximativ 90%).

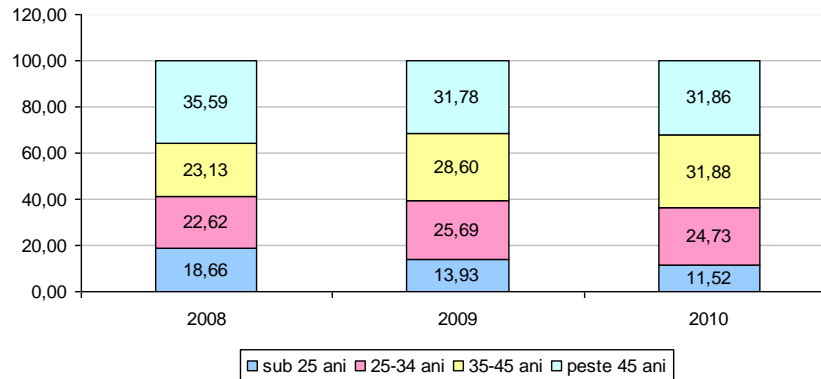


Sursa datelor: Buletin statistic trimestrial în domeniul muncii și protecției sociale,
<http://www.mmuncii.ro/>

Fig. 28 Repartizarea pe nivele de instruire a numărului șomerilor neindemnizați (la 30 septembrie)

La 30 septembrie 2010, numărul persoanelor încadrate prin realizarea Programului de Ocupare a Forței de Muncă era de 6129, dintre care 70% erau bărbați și 68% proveneau din mediul rural. La aceeași dată în anul 2009, fuseseră încadrate cu 1629 mai puține persoane.

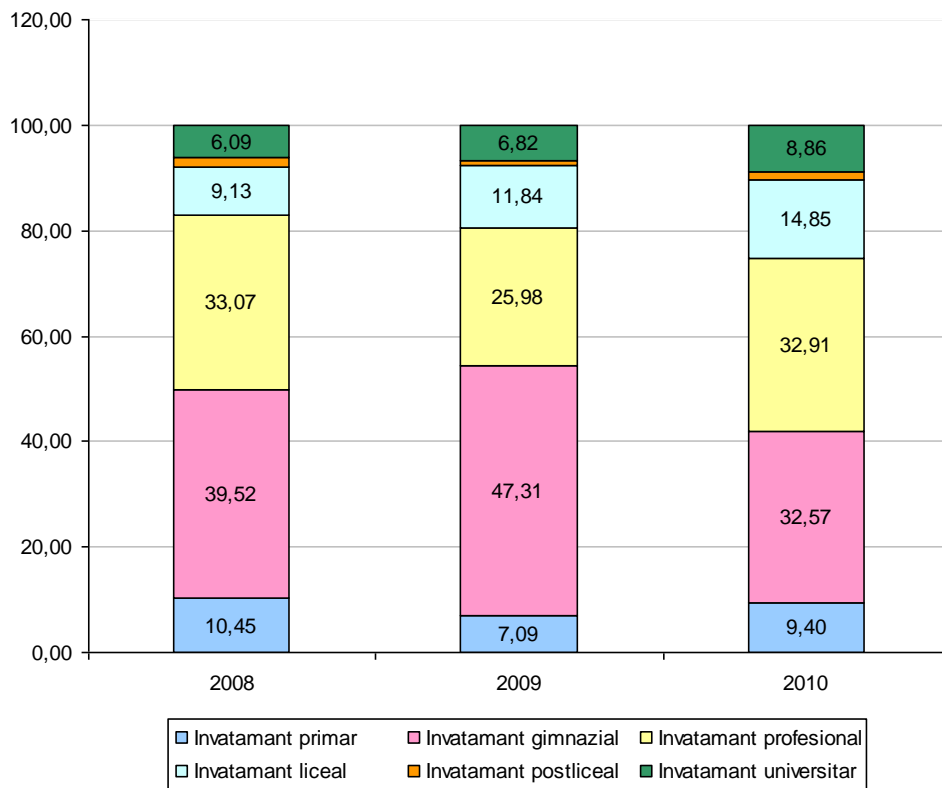
În anul 2010 (la 30 septembrie) 31.9% din persoanele încadrate erau din grupa de vârstă 35-45 ani, un procent de 31.9% din persoanele încadrate erau din grupa de vârstă de peste 45 de ani, 24.7% din persoanele încadrate aveau vârste între 25 și 34 de ani și 11.5% din persoanele încadrate aveau sub 25 ani. Categoriile de vârstă 35-45 ani și peste 45 ani, ca și la nivel național, dețin cele mai mari ponderi în realizarea programului de ocupare, efectivele șomerilor din aceste grupe de vârstă fiind superioare celor asociate celorlalte grupe. În cea mai mare parte aceste persoane au nivel de pregătire profesional și gimnazial.



Sursa datelor: Buletin statistic trimestrial în domeniul muncii și protecției sociale,
<http://www.mmuncii.ro/>

Fig.29 Repartizarea numărului persoanelor încadrate prin realizarea Programului de Ocupare a Forței de Muncă pe grupe de vârstă (la 30 septembrie)

Cea mai mare parte a persoanelor încadrate prin realizarea Programului de Ocupare a Forței de Muncă au nivel de instruire gimnazial (aproximativ 33% în anul 2010, 47% în anul 2009) și profesional (aproximativ 33% în anul 2010, 26% în anul 2009) în timp ce persoanele cu studii postliceale reprezintă sub 2% din numărul total al persoanelor încadrate iar cele cu studii superioare sub 10%. Ca măsură activă, medierea muncii deține cea mai mare pondere în totalul persoanelor încadrate, din cele 6129 persoane încadrate, 5726 fiind încadrate prin mediere.



*Sursa datelor: Buletin statistic trimestrial în domeniul muncii și protecției sociale,
<http://www.mmuncii.ro/>*

*Fig. 30 Repartizarea numărului persoanelor încadrate prin realizarea
 Programului de Ocupare a Forței de Muncă pe nivele de educație (la 30 septembrie)*